

## Marifoonkanalen van de Volkeraksluizen te Willemstad, Noord Volkerak en Hollandsch Diep

## Schiffsfunk-kanäle der Volkeraksluizen in Willemstad, Noord Volkerak und Hollandsch Diep

Marifoonblokgebied	Marifoonblokgebied	IVS en informatie	Jachtensluis
<b>VHF 7</b> Roepnaam: Volkeraksluizen Noord <b>UITLUISTERPLICHT</b>	<b>VHF 25</b> Roepnaam: Volkeraksluizen Zuid <b>UITLUISTERPLICHT</b>	<b>VHF 64</b> Roepnaam: Centrale Volkeraksluizen	<b>VHF 18</b> Roepnaam: Centrale Volkeraksluizen
<b>Werkingsgebied:</b> Lijn over het groene havenlicht van de Noorder Voorhaven, HD 6, HD 6a, HD 8, HD 13 de oevers van Willemstad en de Noorder Voorhaven en de sluiscolken.	<b>Werkingsgebied:</b> Lijn over het rode havenlicht van de Zuider Voorhaven, OHG 3, OHG 2, NV 20, NV 18, NV 17, het groene havenlicht van de Zuider Voorhaven, de oevers van de Zuider Voorhaven en de sluiscolken.	<b>Verplicht voor:</b> - inwinnen van scheepsgegevens; - het meld- en volgsysteem (IVS); - ligplaatsinformatie in de voorhavens; - beschikbaarheid servicekades (afzet KCA en auto); - algemene informatie.	<b>Bestemd voor:</b> - aanmelding voor schutten in de jachtensluis; - algemene informatie voor de recreatievaart; - uitwijkkanaal voor VHF 64.
<b>Bestemd voor:</b> - het nautisch veiligheidsverkeer tussen schepen onderling; - kolkindeling.	<b>Bestemd voor:</b> - het nautisch veiligheidsverkeer tussen schepen onderling; - kolkindeling.	De informatie die op VHF 64 wordt gegeven, kan ook telefonisch (0168-477500) of elektronisch (BICS) worden doorgegeven.	Recreatievaart dient de VHF communicatie tot een minimum te beperken.

Grondregels voor het marifoonverkeer binnen de blokgebieden:

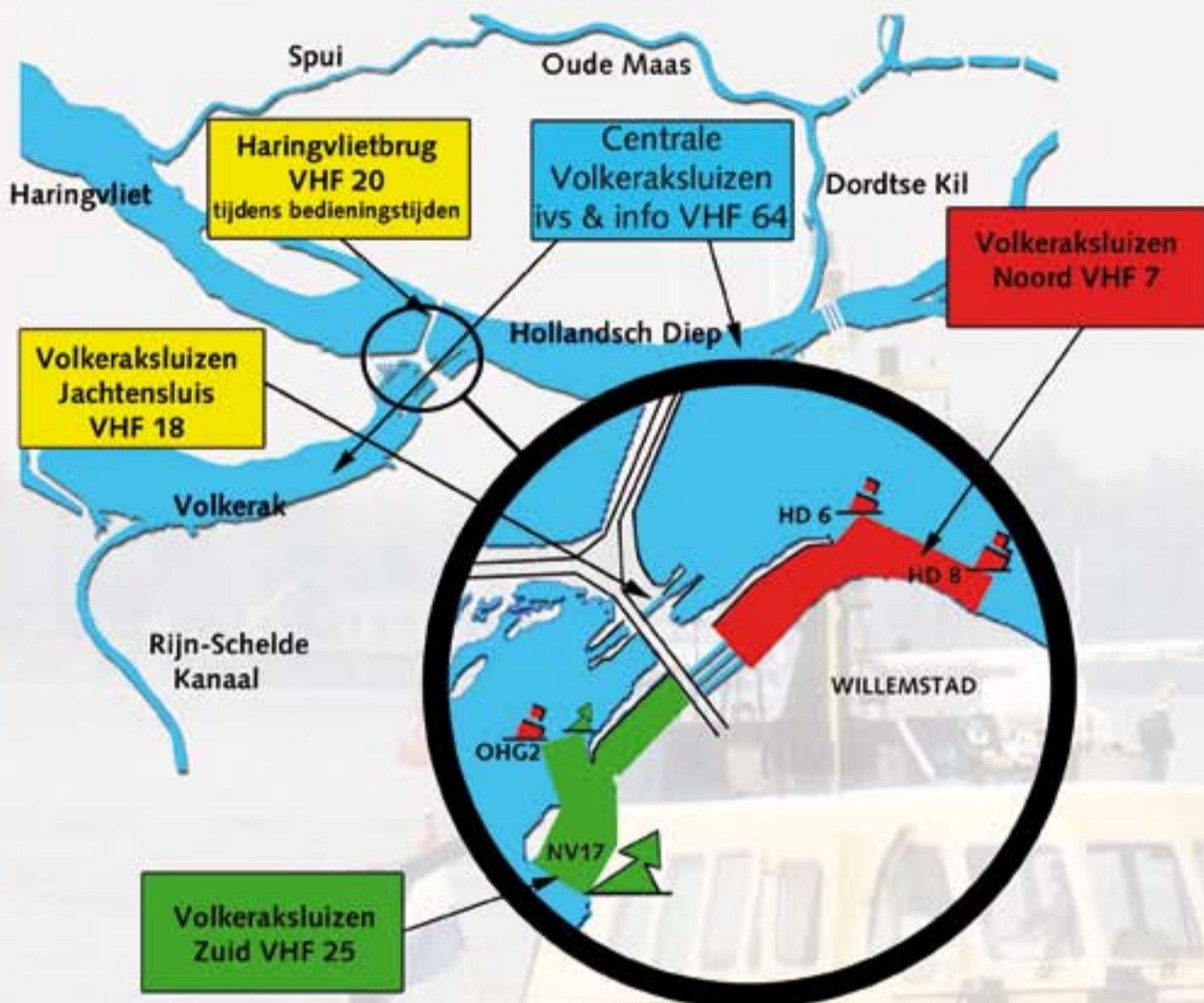
1. De verantwoordelijkheid voor de veilige vaart ligt aan boord (BPR);
2. Binnen de blokgebieden is uitluisteren verplicht op het aangegeven VHF kanaal;
3. Het nautisch veiligheidsverkeer tussen schepen onderling moet op het betreffende blokkanaal geschieden;
4. De Volkeraksluizen geven informatie over het schutten (welke kolk, zijde en lengte);
5. Alle communicatie dient kort en terzake te zijn; meld scheepsnaam en positie;
6. Het verstrekken van IVS-gegevens dient te zijn afgehandeld voor het invaren van de blokgebieden Volkeraksluizen Noord en Zuid.

Schiffsfunkabschnitt	Schiffsfunkabschnitt	IVS und Informationen	Jachtensluis
<b>VHF 7</b> Rufname: Volkeraksluizen Noord <b>ABHÖRPFICHT</b>	<b>VHF 25</b> Rufname: Volkeraksluizen Zuid <b>ABHÖRPFICHT</b>	<b>VHF 64</b> Rufname: Centrale Volkeraksluizen	<b>VHF 18</b> Rufname: Centrale Volkeraksluizen
<b>Gebiet:</b> Linie über dem grünen Hafenlicht des Noorder Voorhavens, HD 6, HD 6a, HD 8, HD 13, die Ufer von Willemstad und der Noorder Voorhaven und die Schleusenammern.	<b>Gebiet:</b> Linie über dem roten Hafenlicht des Zuider Voorhavens, OHG 3, OHG 2, NV 20, NV 18, NV 17, dem grünen Hafenlicht des Zuider Voorhavens, die Ufer des Zuider Voorhavens und die Schleusenammern.	<b>Obligatorisch für:</b> - die Einholung von Schiffsdaten; - das Melde- und Verfolgungssystem (IVS); - Liegeplatzinformationen in den Vorhäfen; - die Verfügbarkeit der Servicekais (Entsorgung von Problemstoffen bzw. das Abladen des PKw und Auto); - allgemeine Informationen.	<b>Bestimmt für:</b> - die Anmeldung zum Schleusen in der Jachtensluis; - allgemeine Informationen für die Freizeitschiffahrt; - den Ausweichkanal für VHF 64.
<b>Bestimmt für:</b> - den Sicherheitsverkehr zwischen den Schiffen untereinander; - die Einteilung der Schleusenammern.	<b>Bestimmt für:</b> - den Sicherheitsverkehr zwischen den Schiffen untereinander; - die Einteilung der Schleusenammern.	Die Informationen, die auf VHF 64 gesendet wird, sind auch telefonisch (0168-477500) oder elektronisch (BICS) abrufbar.	Die Freizeitschiffahrt hat den Funkverkehr auf ein Mindestmaß zu beschränken.

Grundregeln für den Schiffsfunkverkehr innerhalb der Abschnitte:

1. Die Verantwortung für eine sichere Fahrt liegt beim Schiffsführer (BPR);
2. Innerhalb der Abschnitte besteht eine Abhörpflicht des angegebenen VHF-Kanals.
3. Der Funkverkehr der Schiffe untereinander und mit den Volkeraksluizen muss über den jeweiligen Abschnittskanal erfolgen.
4. Die Volkeraksluizen senden im Namen des Verwalters Verkehrsinformationen und geben eventuell Anweisungen.
5. Alle Mitteilungen müssen kurz und sachlich sein. Es sind Schiffsname und Position anzugeben.
6. Die Mitteilung von IVS-Daten muss vor dem Einfahren in die Abschnitte Volkeraksluizen Noord und Zuid beendet sein.





## Channels used by the Volkerak locks in Willemstad, Noord Volkerak and Hollands Diep

## Canaux de communication par radio-téléphone du complexe d'écluses "Volkeraksluizen" à Willemstad, Noord Volkerak et Hollands Diep

VTS area	VTS area	IVS and information	Jachtensluis (yacht lock)
<b>VHF 7</b> <i>Call sign:</i> Volkeraksluizen Noord <b>COMPULSORY LISTENING WATCH</b>	<b>VHF 25</b> <i>Call sign:</i> Volkeraksluizen Zuid <b>COMPULSORY LISTENING WATCH</b>	<b>VHF 64</b> <i>Call sign:</i> Centrale Volkeraksluizen	<b>VHF 18</b> <i>Call sign:</i> Centrale Volkeraksluizen
<b>Operational area:</b> Line above the green harbour light of the Noorder Voorhaven, HD 6, HD 6a, HD 8, HD 13, the banks of Willemstad and the Noorder Voorhaven and the lock chambers.  <b>Intended for:</b> - nautical safety traffic between vessels; - arrangement of chamber.	<b>Operational area:</b> Line above the green harbour light of the Zuider Voorhaven, OHG 3, OHG 2, NV 20, NV 18, NV 17, the green harbour light of the Zuider Voorhaven, the banks of the Zuider Voorhaven and the lock chambers.  <b>Intended for:</b> - nautical safety traffic between vessels; - arrangement of chamber.	<b>Compulsory for:</b> - obtaining shipping data; - the reporting and tracking system (IVS); - berthing information in the outports; - availability of service quays (disposal of chemical waste, and for car parking space); - general information.  The information provided on VHF 64 can also be obtained by telephone (0168-477500) or electronically (BICS).	<b>Intended for:</b> - request for passage through yachting lock; - general information for recreational craft; - departure channel for VHF 64.  Recreational craft should restrict their VHF communications to a minimum.

**Basic rules for VHF traffic within the VTS areas:**

1. Responsibility for safe navigation rests with the master of the vessel (BPR);
2. Maintaining a listening watch on the VHF channel is compulsory within the boundaries indicated;
3. Nautical safety traffic between vessels and/or the Volkeraksluizen must take place on the relevant sector channel;
4. The Volkeraksluizen issues traffic information and any instructions on behalf of the authorities;
5. Keep all communication short and to the point, and report the ship's name and position;
6. IVS data should be provided before entering the areas of Volkeraksluizen Noord and Zuid.

Secteur de communication par radio-téléphone	Secteur de communication par radio-téléphone	IVS et informations	Ecluse pour yachts
<b>VHF 7</b> <i>Nom de code:</i> Volkeraksluizen Noord (écluses de Volkerak nord) <b>OBLIGATION DE RESTER A L'ECOUTE</b>	<b>VHF 25</b> <i>Nom de code:</i> Volkeraksluizen Zuid (écluses de Volkerak sud) <b>OBLIGATION DE RESTER A L'ECOUTE</b>	<b>VHF 64</b> <i>Nom de code:</i> Centrale Volkeraksluizen (écluses de Volkerak centre)	<b>VHF 18</b> <i>Nom de code:</i> Centrale Volkeraksluizen (écluses de Volkerak centre)
<b>Zone couverte par le système de communication:</b> Ligne passant par le feu vert du Noorder Voorhaven (avant-port du nord), HD 6, HD 6a, HD 8, HD 13 les rives de Willemstad et le Noorder Voorhaven (avant-port du nord) et les sas d'écluses.  <b>Sert à:</b> - les communications relatives à la sécurité nautique intervenant entre les bateaux; - répartition des sas.	<b>Zone couverte par le système de communication:</b> Ligne passant par le feu rouge du Zuider Voorhaven (avant-port du sud), OHG 3, OHG 2, NV 20, NV 18, NV 17, le feu vert du Zuider Voorhaven (avant-port du sud) et les sas d'écluses.  <b>Sert à:</b> - les communications relatives à la sécurité nautique intervenant entre les bateaux; - répartition des sas.	<b>Obligatoire pour:</b> - la collecte d'informations de navigation; - le système de poursuite (système d'info-navigation); - les informations sur les lieux de mouillage dans les "voorhavens" (avants-ports); - la disponibilité de quais de service (déchargement de petits déchets chimiques, le cas échéant, voiture); - les informations générales.  Les informations transmises sur le canal VHF 64 peuvent également être communiquées par téléphone (0168-477500) ou par courriel (BICS).	<b>Sert à :</b> - l'inscription pour éclusage dans l'écluse pour yachts; - informations générales pour la navigation de plaisance; - canal de dégagement pour VHF 64.  La navigation de plaisance doit limiter la communication VHF à un minimum.

**Règles élémentaires à observer lors des communications par radio-téléphone à l'intérieur des secteurs désignés:**

1. La sécurité de la navigation est assurée à bord du bateau même (Règlement de police pour la navigation fluviale).
2. Il est obligatoire de rester à l'écoute dans les secteurs sur le canal VHF indiqué.
3. Les communications intervenant entre les bateaux et/ou les écluses de Volkerak concernant la sécurité nautique doivent s'effectuer sur le canal de radio-téléphone approprié à la zone traversée.
4. Les informations ainsi que les instructions éventuelles concernant le trafic fluvial sont fournies au nom des autorités compétentes des Volkeraksluizen.
5. Limitez vos messages à l'essentiel et communiquez à chaque intervention le nom du bateau ainsi que votre position.
6. La fourniture d'informations de navigation doit se faire avant l'entrée dans les secteurs d'écluses Volkeraksluizen Noord et Zuid.

English



Français

